



AFORO DE PRODUCCIÓN DE OLIVAR EN ANDALUCÍA

CAMPAÑA 2023-2024

Jaén, 6 de octubre de 2023



Índice

Contenidos

- 1 Importancia del cultivo en Andalucía.
- 2 Desarrollo de la campaña.
- 3 Metodología del aforo.
- 4 Resultados del aforo.
- 5 Mercado.
- 6 Conclusiones.

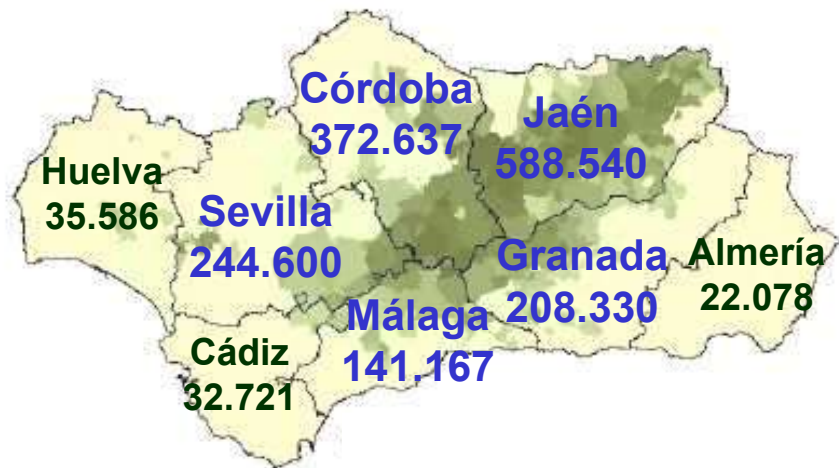


Importancia del cultivo en Andalucía

Superficies, producciones, variedades y valor de la producción

Importancia del cultivo en Andalucía

Superficie provincial de olivar (ha)



La superficie de olivar alcanza las **1.645.659 ha**, de las cuales un **5 % (81.266 ha)** son de variedades destinadas preferentemente a **aceituna de mesa**.

Producción

La producción media en las últimas cinco campañas se sitúa en:

5,28 millones de toneladas de **aceituna de almazara**.

1,03 millones de toneladas de **aceite**.

462.853 toneladas de **aceituna de mesa**.

Valor de la producción

2.860 millones de euros en 2022, de los cuales un **11,7 %** (334,69 millones €) corresponden a la **aceituna de mesa**.

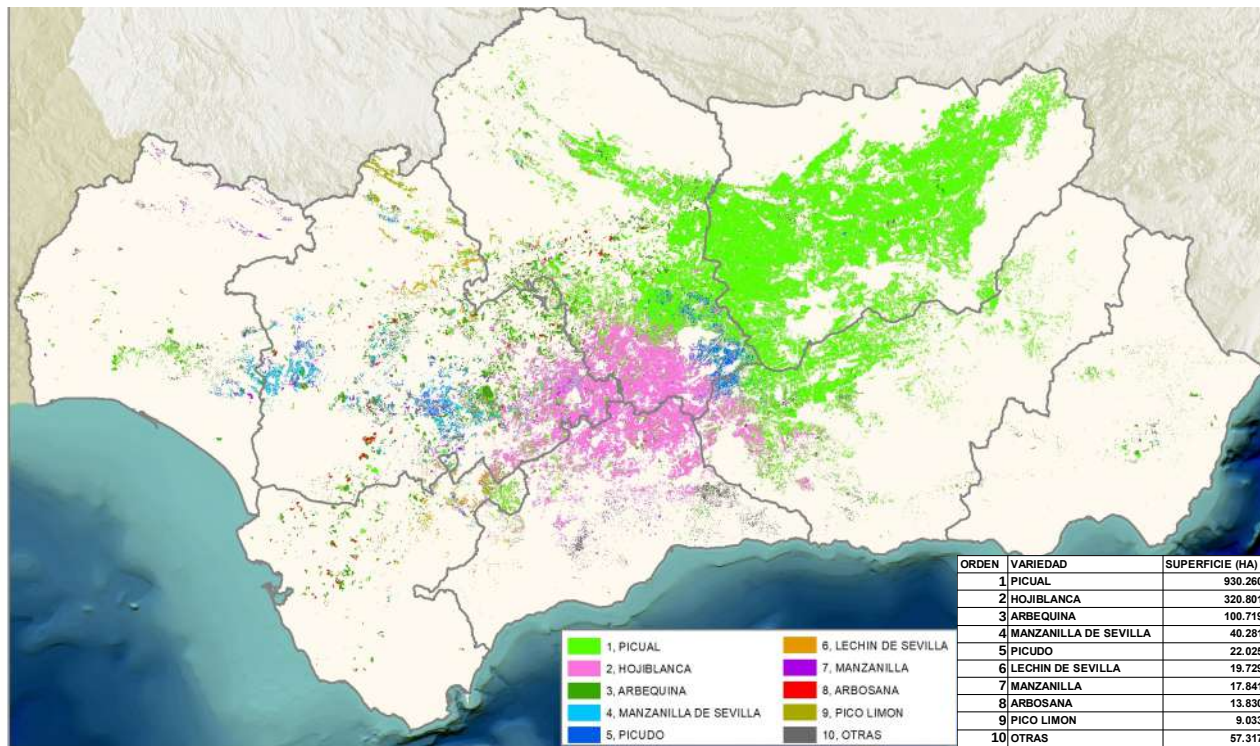
Sector industrial

En la campaña 2022/2023 se registró producción en **770 almazaras** y **172 entamadoras** en Andalucía.

En total se encuentran registradas como activas 865 almazaras y 221 entamadoras.

Importancia del cultivo en Andalucía

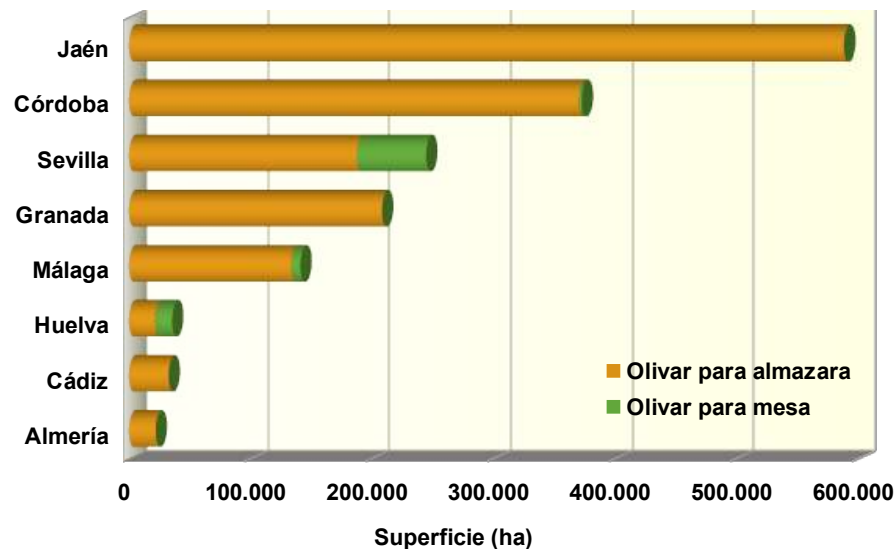
Principales variedades de olivar



Importancia del cultivo en Andalucía

Superficies provinciales de olivar de almazara y de mesa

PROVINCIA	Olivar para almazara (ha)	Olivar para mesa (ha)	Total de olivar (ha)
Almería	21.996	82	22.078
Cádiz	32.686	35	32.721
Córdoba	370.325	2.312	372.637
Granada	208.297	33	208.330
Huelva	21.516	14.070	35.586
Jaén	588.383	157	588.540
Málaga	133.570	7.597	141.167
Sevilla	187.620	56.980	244.600
Andalucía	1.564.393	81.266	1.645.659



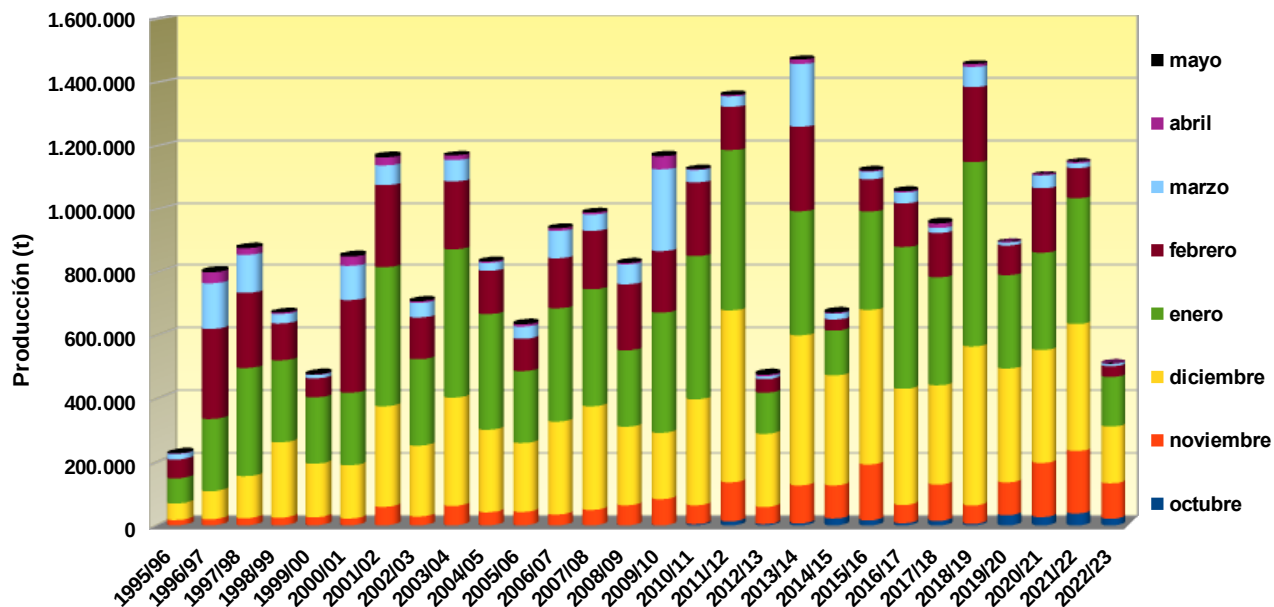
Jaén concentra el 38 % de la superficie de olivar de almazara, seguida por Córdoba con un 24 % y Granada con un 13 %.

Un 70 % de la superficie de olivar de variedades destinadas preferentemente a mesa se ubica en Sevilla, pero hay que tener en cuenta las variedades de doble aptitud que se concentran en Córdoba y Málaga.

Importancia del cultivo en Andalucía

Evolución de la producción mensual de aceite en Andalucía

En las últimas campañas se observa un adelanto en la fecha de inicio de la recolección, comenzándose en el mes de octubre e incrementando la cantidad recolectada en noviembre y diciembre, en detrimento de los últimos meses de la campaña.



Evolución de la campaña

Situación del cultivo y datos climáticos de la campaña

Evolución de la campaña

Estado del cultivo

Campaña muy marcada por la sequía y la falta de dotaciones de riego en la mayor parte de las zonas productoras.

En febrero se registraron algunos días de heladas en muchas zonas olivareras, lo que provocó daños en las plantaciones, mientras que la intensa ola de calor sufrida a inicios de primavera afectó directamente a la floración y cuajado inicial.

Las precipitaciones de final de primavera y verano mejoraron el tamaño de los frutos, aunque sin llegar a compensar las pérdidas del mes de abril.

Estas condiciones climáticas han provocado una baja incidencia de plagas y enfermedades en general, aunque con una distribución de cosecha muy irregular, según las comarcas e incluso dentro de las mismas parcelas.

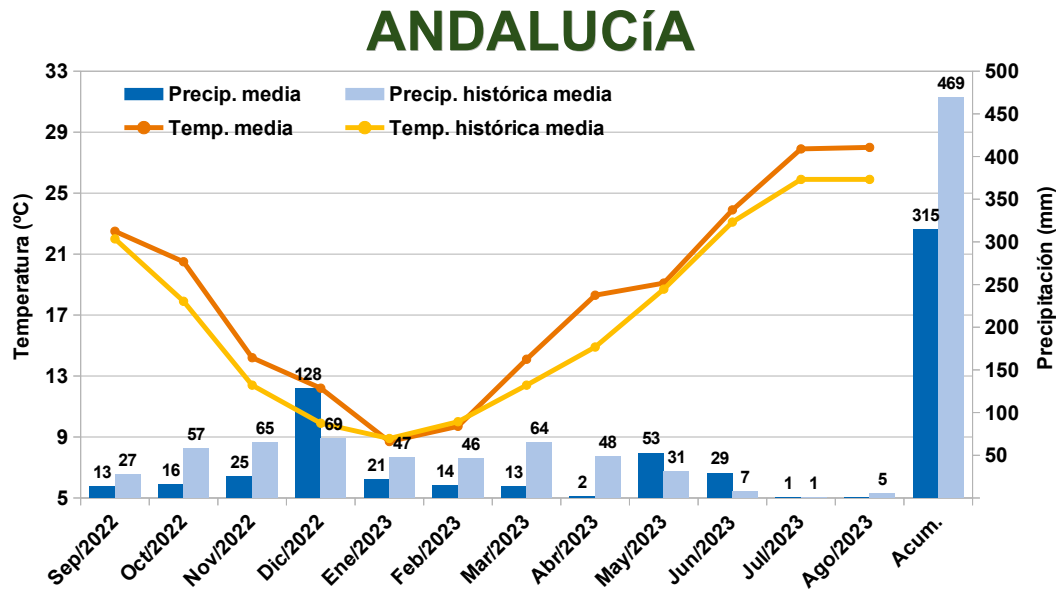
Actualmente ya ha comenzado la cosecha de la aceituna de verdeo en todas las zonas de Andalucía, mientras se empiezan a preparar los suelos para la recolección de la aceituna de almazara, esperándose una campaña corta de ambas.

Evolución de la campaña

Datos climáticos para el año agrícola 2022/2023

El climograma de Andalucía muestra que la campaña 2022-2023 se ha desarrollado de nuevo con un importante déficit hídrico.

Respecto a las temperaturas, el año agrícola también ha sido más cálido de lo habitual, destacando máximas muy superiores a la media en el mes de abril sobre todo, pero también en marzo, julio y agosto.

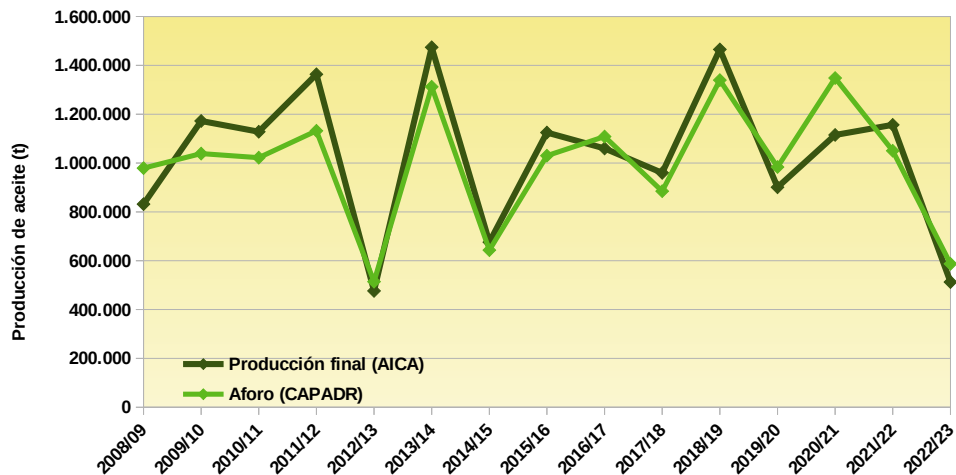
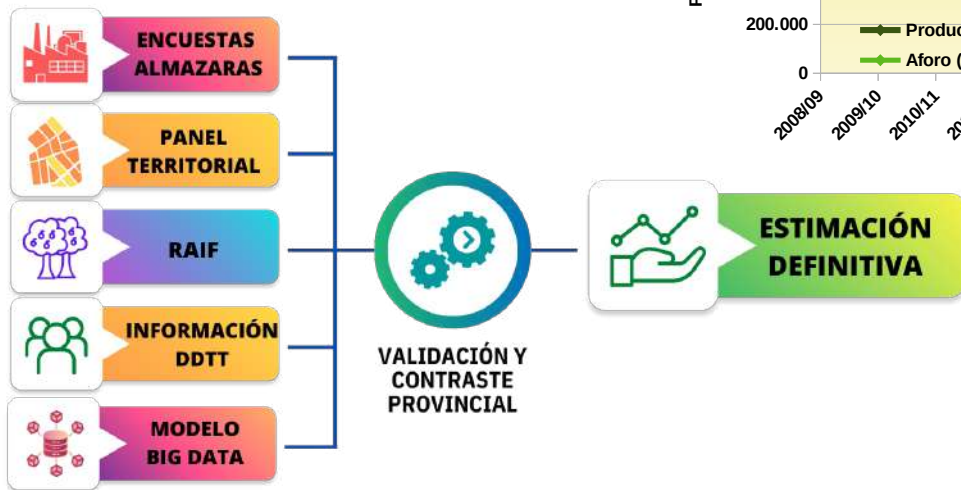


Método de aforo

Fuentes de información y precisión del método

Método de aforo de aceituna de almazara

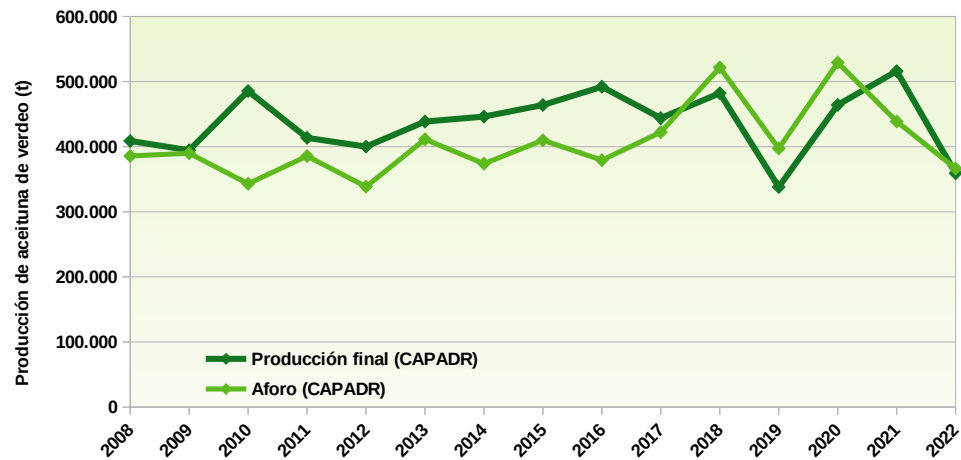
Estimación según diferentes fuentes y metodologías



Precisión del método

Método de aforo de aceituna de mesa

Estimación de la aceituna de mesa cruda bruta, según diferentes fuentes y metodologías



Precisión del método

(*) El aforo se refiere a aceituna cruda bruta.

Resultados del aforo de olivar de almazara

Producción esperada de aceituna de almazara y de aceite de oliva, evolución y perspectivas de las producciones

Resultados del aforo de olivar de almazara. Campaña 2023/2024

Aforo de producción en
ANDALUCÍA

Aceituna para almazara
2.801.000 t



Aceite de oliva
550.600 t

Un **7,4 % más** que la producción final de la pasada campaña.

Un **46,5 % menos** que la media de las últimas 5 campañas.

Resultados del aforo de olivar de almazara. Campaña 2023/2024

Aforo de producción en Jaén

Aceituna para almazara

1.012.000 t

Aceite de oliva

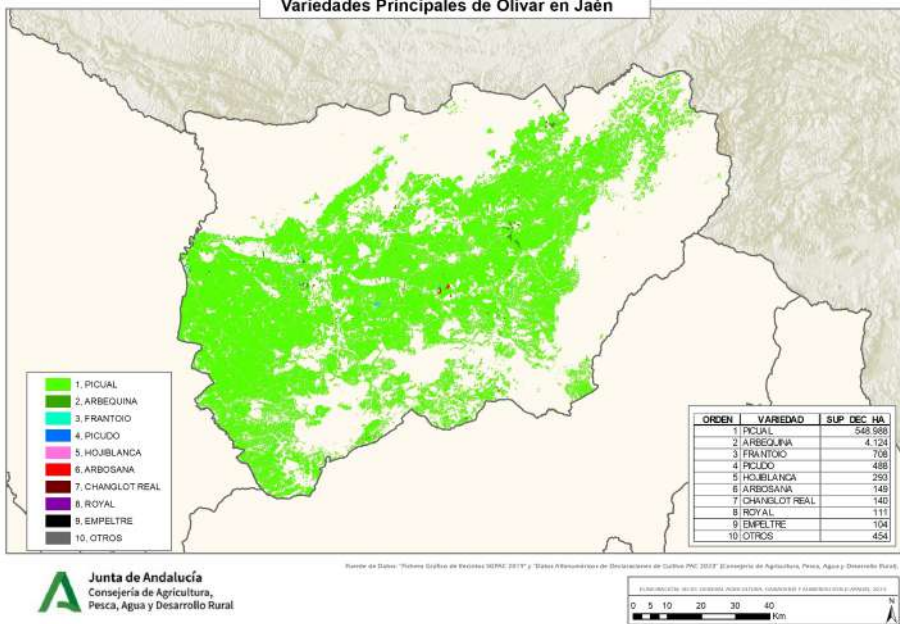
215.000 t

Rto.: 21,2 %

Un **19,5 % más** que la producción final de la pasada campaña.

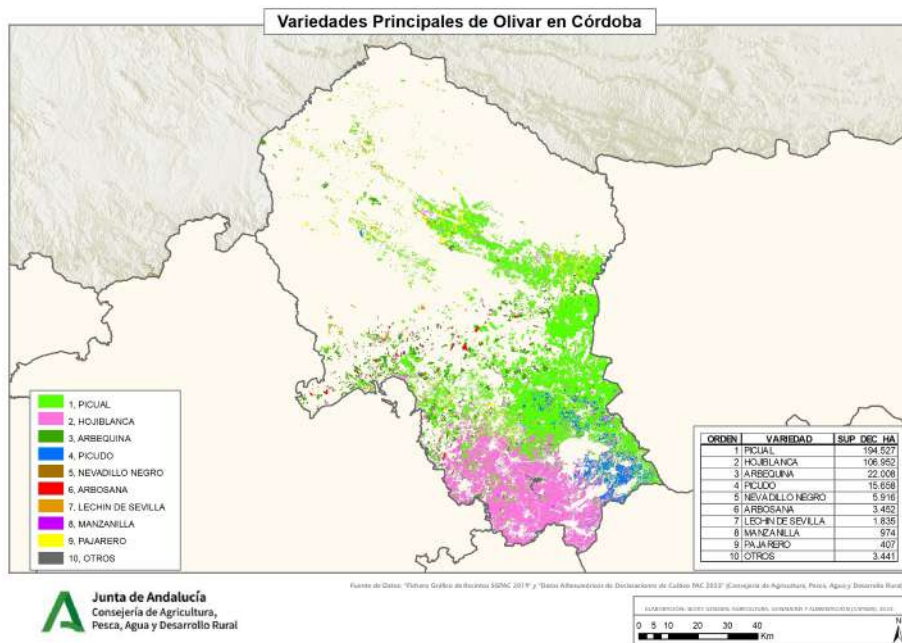
Un **52,8 % menos** que la media de las últimas 5 campañas.

Variedades Principales de Olivar en Jaén



Resultados del aforo de olivar de almazara. Campaña 2023/2024

Aforo de producción en Córdoba



Aceituna para almazara

751.000 t

Aceite de oliva

143.000 t

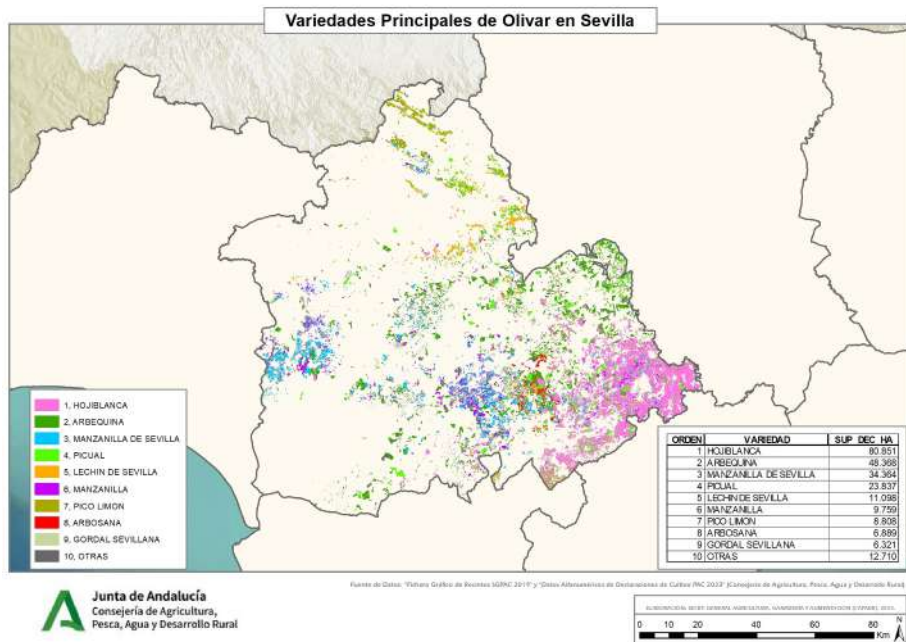
Rto.: 19 %

Un 0,1 % más que la producción final de la pasada campaña.

Un 43,8 % menos que la media de las últimas 5 campañas.

Resultados del aforo de olivar de almazara. Campaña 2023/2024

Aforo de producción en Sevilla



Aceituna para almazara

450.000 t

Aceite de oliva

78.000 t

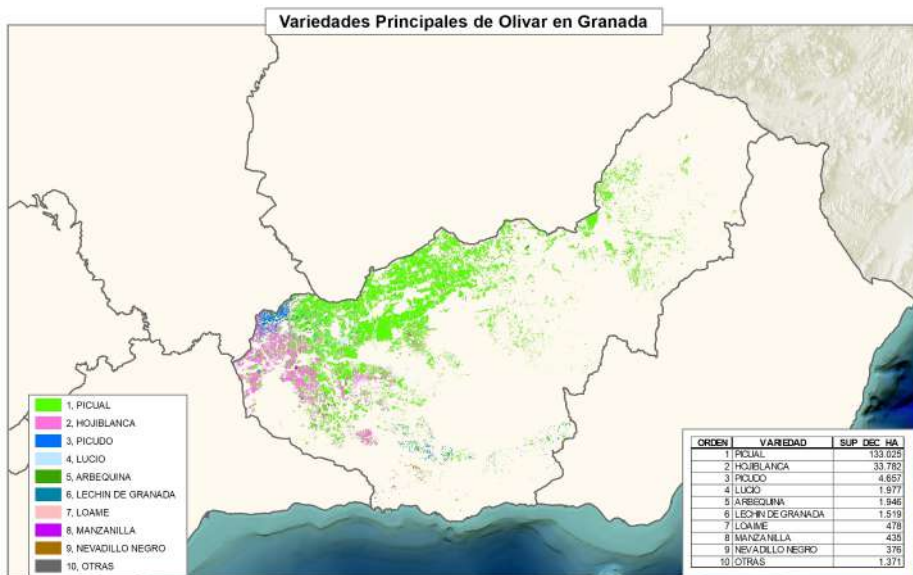
Rto.: 17,3 %

Un **0,4 % más** que la producción final de la pasada campaña.

Un **32 % menos** que la media de las últimas 5 campañas.

Resultados del aforo de olivar de almazara. Campaña 2023/2024

Aforo de producción en Granada



Fuente de Datos: "Informe Geográfico de Recursos SORAC 2019" y "Sistema Atlasvectorial de Declaraciones de Cultivos PAC 2023" (Comisión de Agricultura, Pesca, Agua y Desarrollo Rural)



Aceituna para almazara 270.000 t

Aceite de oliva 56.000 t

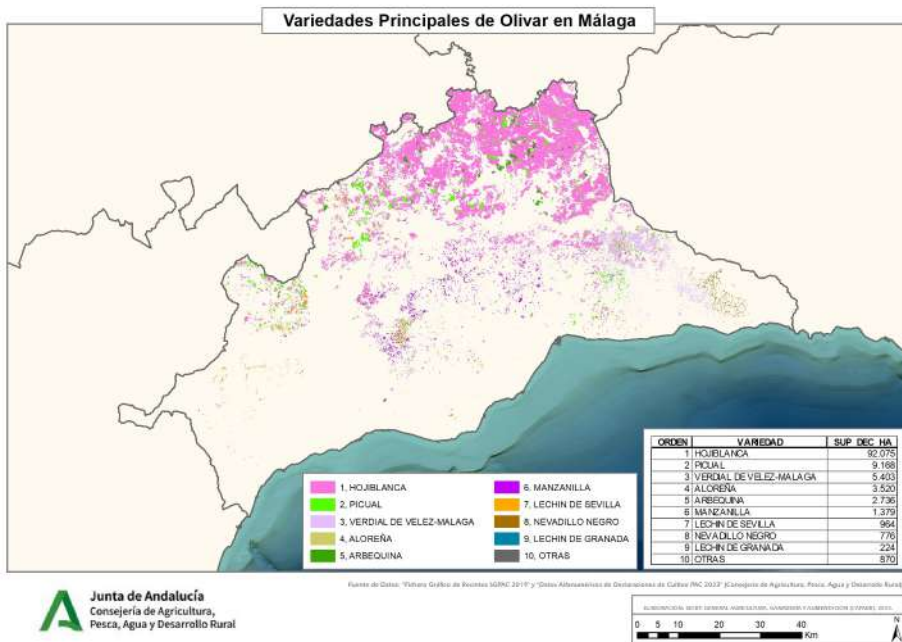
Rto.: 20,7 %

Un **1,3 % menos** que la producción final de la pasada campaña.

Un **52 % menos** que la media de las últimas 5 campañas.

Resultados del aforo de olivar de almazara. Campaña 2023/2024

Aforo de producción en Málaga



Aceituna para almazara 169.000 t

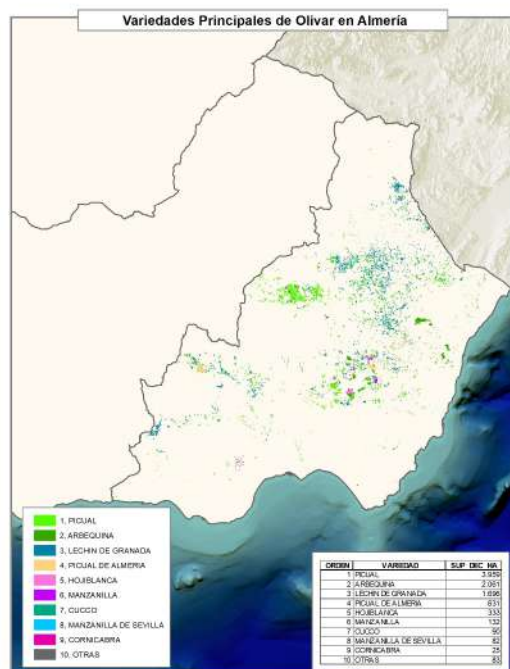
Aceite de oliva 31.000 t

Rto.: 18,3 %

Un **2,3 % más** que la producción final de la pasada campaña.
Un **45,5 % menos** que la media de las últimas 5 campañas.

Resultados del aforo de olivar de almazara. Campaña 2023/2024

Aforo de producción en Almería



Junta Fuente: Elaboración propia de la CAPADR con datos de las Declaraciones PAC.

Aceituna para almazara
69.000 t

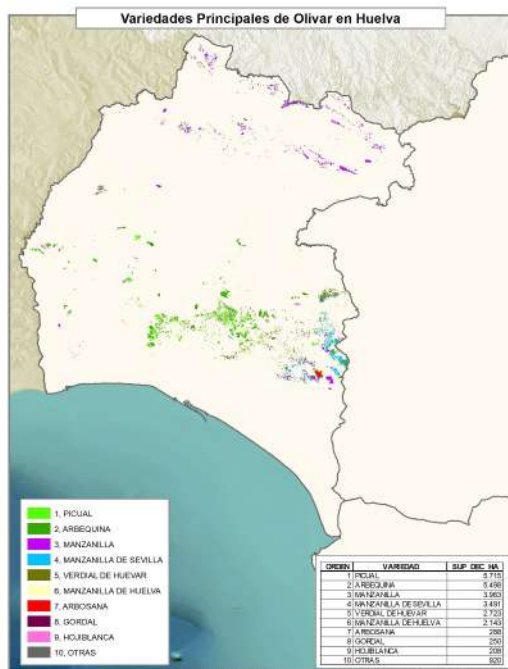
Aceite de oliva
13.000 t

Rto.: 18,8 %

Un **19,9 % más** que la producción final de la pasada campaña.
Un **0,1 % más** que la media de las últimas 5 campañas.

Resultados del aforo de olivar de almazara. Campaña 2023/2024

Aforo de producción en Huelva



Fuente: Elaboración propia de la CAPADR con datos de las Declaraciones PAC.

Aceituna para almazara
41.000 t

Aceite de oliva
7.500 t

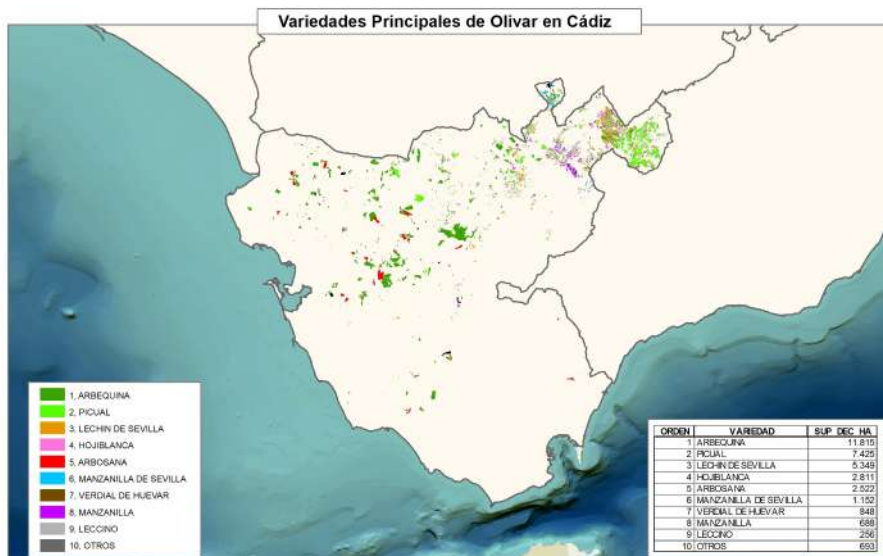
Rto.: 18,3 %

Un **0,6 % más** que la producción final de la pasada campaña.

Un **18,3 % menos** que la media de las últimas 5 campañas.

Resultados del aforo de olivar de almazara. Campaña 2023/2024

Aforo de producción en Cádiz



Fuente de Datos: "Plan de Gestión del Ecosistema SING 2019" y "Base Atribucionada de Declaraciones de Cultivos PAC 2023" (Consejería de Agricultura, Pesca, Agua y Desarrollo Rural)



Aceituna para almazara 39.000 t

Aceite de oliva 7.100 t

Rto.: 18,2 %

Un **4,8 % más** que la producción final de la pasada campaña.

Un **28,5 % menos** que la media de las últimas 5 campañas.

Resultados del aforo de olivar de almazara. Campaña 2023/2024

Aforo de producción por provincias

PROVINCIA	Aforo aceituna de almazara (t)	Aforo aceite de oliva (t)	Variación aceite (media 5 últimas campañas)	Variación aceite (campaña anterior)
Almería	69.000	13.000	0,1 %	19,9 %
Cádiz	39.000	7.100	-28,5 %	4,8 %
Córdoba	751.000	143.000	-43,8 %	0,1 %
Granada	270.000	56.000	-52,0 %	-1,3 %
Huelva	41.000	7.500	-18,3 %	0,6 %
Jaén	1.012.000	215.000	-52,8 %	19,5 %
Málaga	169.000	31.000	-45,5 %	2,3 %
Sevilla	450.000	78.000	-32,0 %	0,4 %
ANDALUCÍA	2.801.000	550.600	-46,5 %	7,4 %

Resultados del aforo de olivar de almazara ecológico

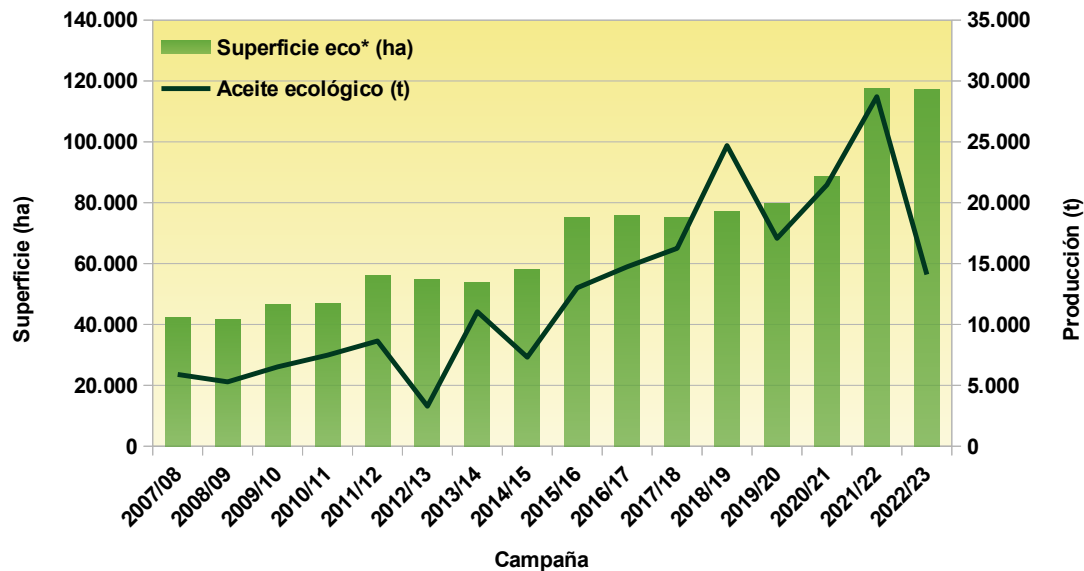
Superficies y producciones, importancia del
aceite de oliva ecológico y producción
esperada

Resultados del aforo de olivar de almazara ecológico

Superficies y producciones de olivar ecológico para aceituna de almazara

En los últimos diez años, la superficie de olivar ecológico se ha incrementado en 62.437 ha, y continua creciendo hasta alcanzar 117.237 ha en 2022, lo que representa un 7,5 % de la superficie total de olivar de almazara en Andalucía.

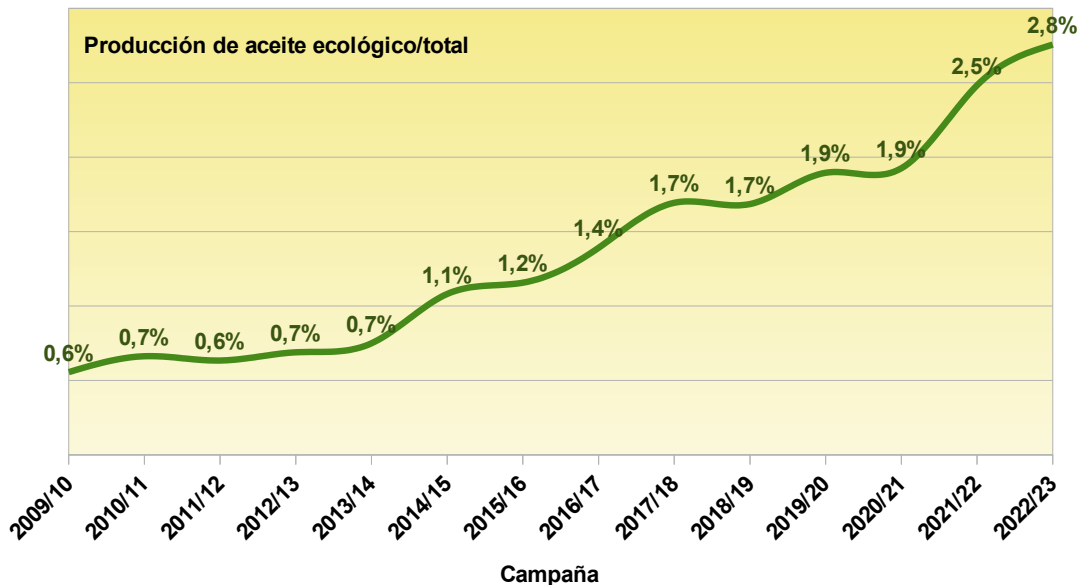
La producción de aceite de oliva ecológico en Andalucía en la campaña pasada ascendió a 14.102 toneladas, disminuyendo un 51 % respecto a 2021/2022.



Resultados del aforo de olivar de almazara ecológico

Producción de aceite de oliva ecológico respecto al total

El porcentaje que supone la producción de aceite de oliva ecológico respecto al total de aceite de oliva continúa creciendo desde 2009, incluso en campañas con descenso de producción (2012/13, 2014/15, 2019/20 y 2022/23). Este porcentaje siempre ha sido superior al de la campaña anterior, pasando de poco más de medio punto porcentual en 2009/10 a 2,8 % en la campaña pasada.



Resultados del aforo de olivar de almazara ecológico . Campaña 2023/2024

Estimación provincial de la producción de aceite ecológico

Para 2023/2024 se estima una producción de **14.200 t de aceite ecológico** y un aumento del 0,7 % respecto a la campaña 2022/2023.

Córdoba, con 5.600 t, será la principal provincia productora (39,4 % de Andalucía).

PROVINCIA	Producción de aceite ecológico 2022/23 (t)	Aforo de aceite ecológico 2023/24 (t)	Variación
Almería	937	1.500	60,2 %
Cádiz	184	200	8,5 %
Córdoba	6.902	5.600	-18,9 %
Granada	1.166	1.900	63,0 %
Huelva	1.441	1.600	11,0 %
Jaén	1.046	900	-13,9 %
Málaga	267	200	-25,0 %
Sevilla	2.160	2.300	6,5 %
ANDALUCÍA	14.102	14.200	0,7 %

Resultados del aforo de aceituna de mesa

Producción esperada de aceituna de mesa,
evolución de las producciones

Resultados del aforo de aceituna de mesa. Campaña 2023/2024

Aforo de producción de aceituna de mesa cruda bruta en ANDALUCÍA



Aceituna para mesa 300.136 t

Un **16,4 % menos** que la producción final de la pasada campaña.
Un **30,5 % menos** que la media de las últimas 5 campañas.

Resultados del aforo de aceituna de mesa. Campaña 2023/2024

Aforo de producción por provincias

En la presente campaña se espera un descenso de cosecha generalizado en todas las provincias. Sevilla, como principal provincia productora de aceituna de mesa, reducirá su producción un 15,2 %, alcanzando las 210.000 t.

Málaga también se verá muy afectada, con un descenso del 42 % mientras que Córdoba sube un 2,8 %.

PROVINCIA	Aforo de aceituna para mesa 2023/24 (t)	Variación media (5 últimas campañas)	Variación Campaña anterior
Almería	274	-53,1 %	-53,7 %
Cádiz	49	-9,3 %	2,1 %
Córdoba	51.433	-19,4 %	2,8 %
Granada	304	163,4 %	241,6 %
Huelva	8.143	10,9 %	-15,0 %
Jaén	290	-29,5 %	23,9 %
Málaga	29.643	-50,9 %	-42,0 %
Sevilla	210.000	-29,8 %	-15,2 %
ANDALUCÍA	300.136	-30,5 %	-16,4 %

Resultados del aforo de aceituna de mesa. Campaña 2023/2024

Aforo de producción por variedad

En Andalucía la variedad Hojiblanca es la más importante, con un 55 % de la producción, seguida de Manzanilla (32 %), Gordal (7 %) y Otras (6 %).

Por provincias la variedad Hojiblanca será la predominante en Córdoba con un 94 % de su producción, seguida de Málaga (84 %). En Sevilla, la Hojiblanca este año representará el 43 % de la producción, por encima de la Manzanilla (40 %).

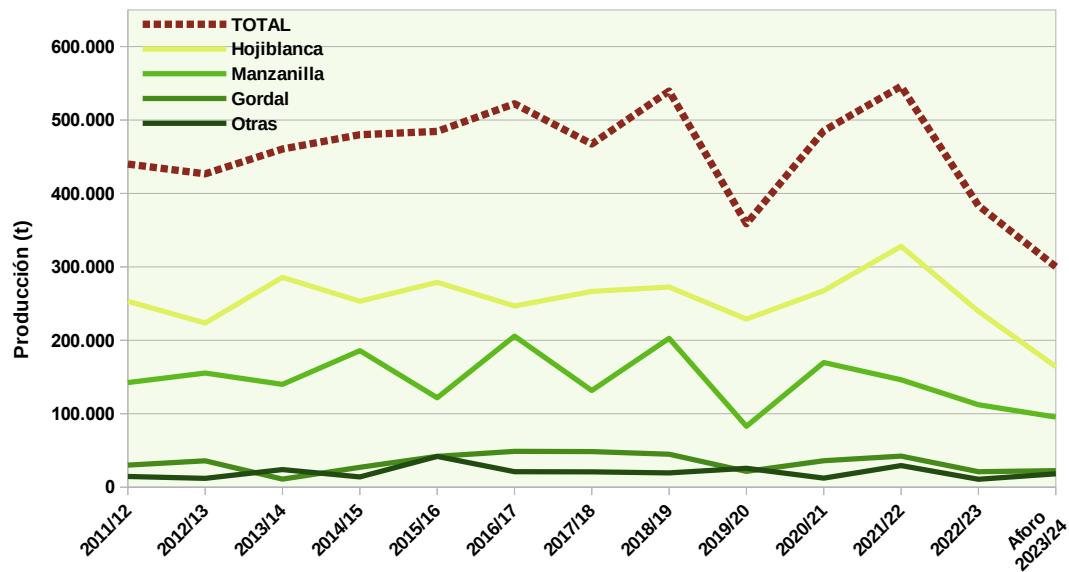
PROVINCIA	HOJIBLANCA (t)	MANZANILLA (t)	GORDAL (t)	OTRAS (t)
Almería	0	0	0	274
Cádiz	14	3	10	22
Córdoba	48.601	2.127	42	663
Granada	300	0	4	0
Huelva	0	7.923	220	0
Jaén	206	0	7	77
Málaga	24.968	2.370	193	2.112
Sevilla	90.000	83.000	22.000	15.000
ANDALUCÍA	164.089	95.423	22.476	18.148

Resultados del aforo de aceituna de mesa. Campaña 2023/2024

Evolución de la producción por campaña y por variedad

La producción de la campaña actual se estima que alcance valores inferiores a los de los últimos años.

La cosecha de las variedades Hojiblanca y Manzanilla se prevé que descienda respecto al año pasado, mientras que la Gordal y otras variedades minoritarias se mantendrán en valores similares o ligeramente superiores a la campaña pasada.



Fuente: AICA y aforo de la CAPADR.
(*) El aforo se refiere a aceituna cruda bruta.

Mercado del aceite de oliva

Evolución de las existencias, precios en origen, consumo nacional, exportaciones e importaciones, actividad y empleo

Mercado del aceite de oliva

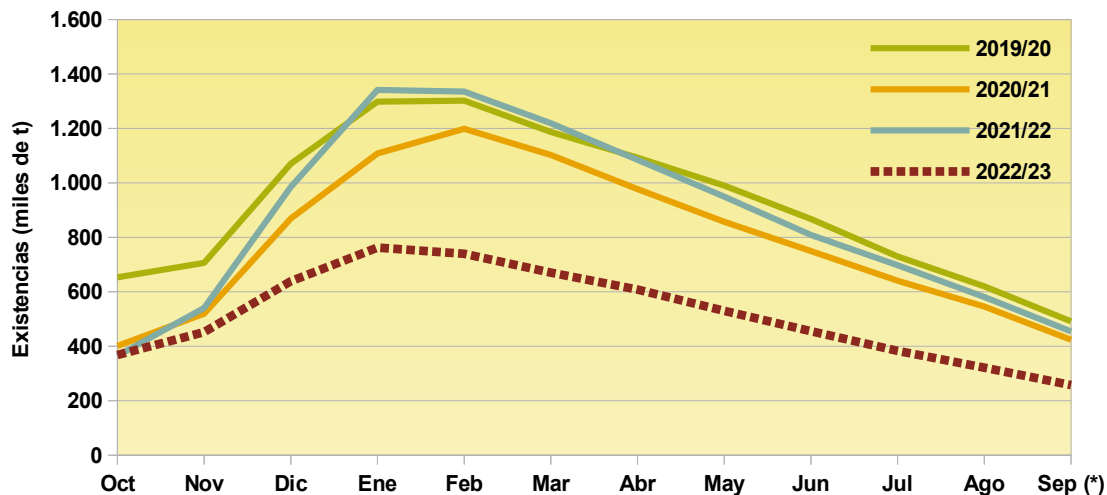
Existencias de aceite de oliva en España

La campaña pasada comenzó con unas existencias nacionales de 454.600 toneladas de aceite, manteniéndose por debajo de los valores de los años anteriores.

La estimación de existencias en España a inicio de la presente campaña es un 43,4 % inferior a las de inicio de la campaña pasada.

Existencias en España 257.000 t

(*Estimación a 30 de septiembre de 2023)



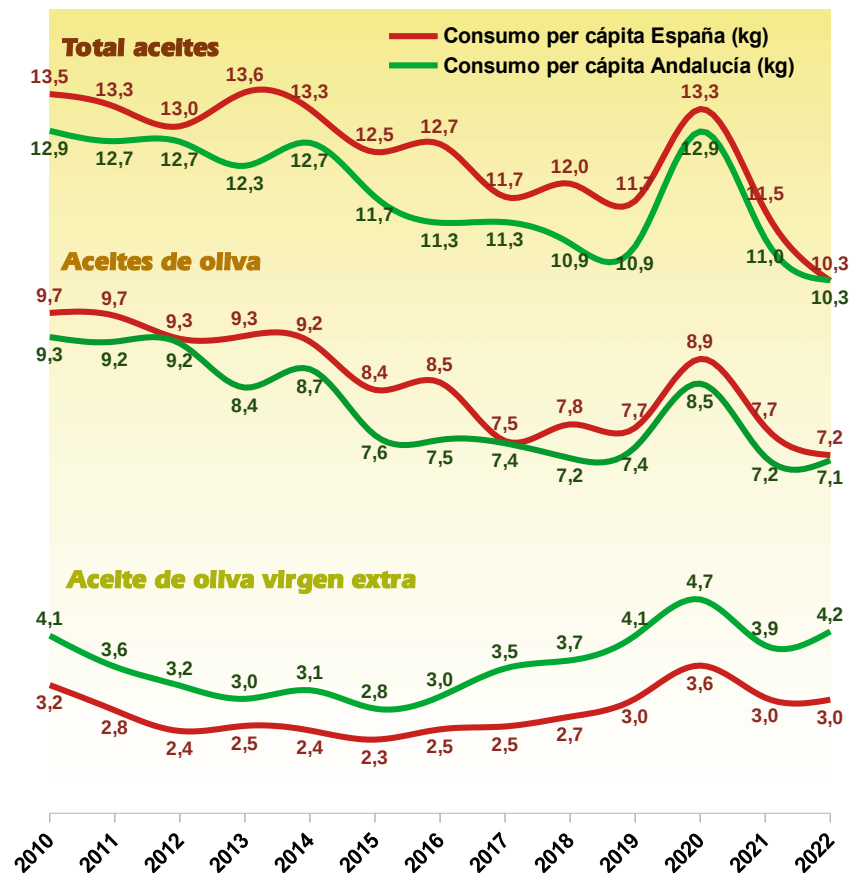
Mercado del aceite de oliva

Consumo nacional de aceites en hogares

Aceites y grasas vegetales: Mantiene una tendencia descendente en los últimos años, alcanzando en 2022 las 476.625 toneladas a nivel nacional.

Aceites de oliva: Suponen el 70 % del consumo total de aceites en España y su consumo ha descendido un 22 % en los últimos 10 años. En 2022 el consumo nacional alcanzó las 335.749 t (1.433 mill. de €). Andalucía mantiene una tendencia similar, aunque su consumo per cápita es algo menor.

Aceite de oliva virgen extra: En este caso el consumo se ha incrementado un 22,5% a nivel nacional en los últimos 10 años (138.117 t en 2022), siendo el consumo per cápita de Andalucía sensiblemente mayor que en el total nacional.



Mercado del aceite de oliva

Importaciones y exportaciones de aceite de oliva en Andalucía

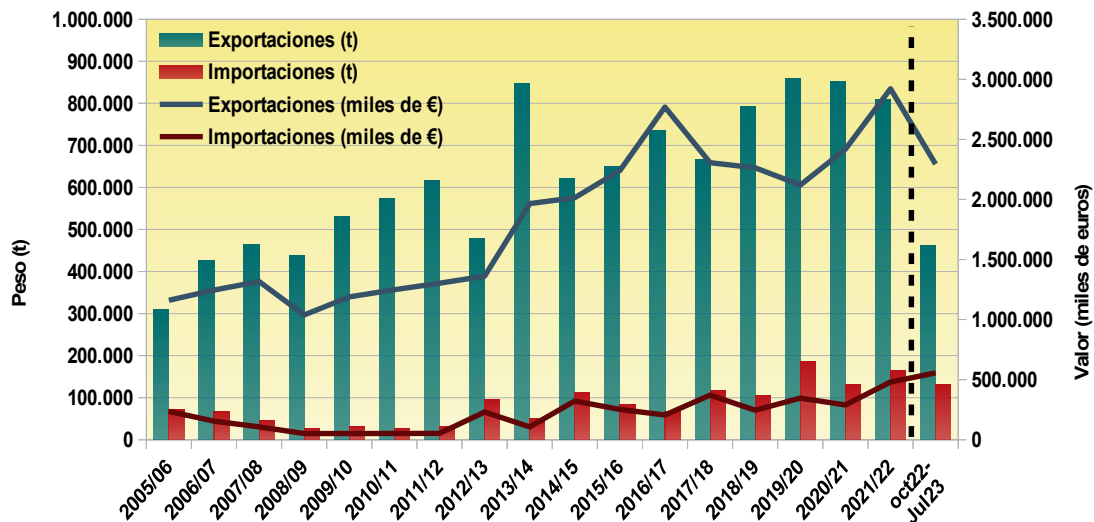
Exportaciones:

Andalucía lidera las exportaciones con el 75 % del volumen total nacional.

Hasta el mes de julio de la campaña pasada Andalucía exportó un total de 462.014 toneladas de aceite de oliva (2.294 millones de €), lo que supuso el 40 % de la producción.

Importaciones:

Andalucía importó en el mismo periodo un total de 130.220 toneladas de aceite de oliva (556 millones de €), equivalente al 11,3 % de la producción.



Fuente: ICEX. Código taric 1509.

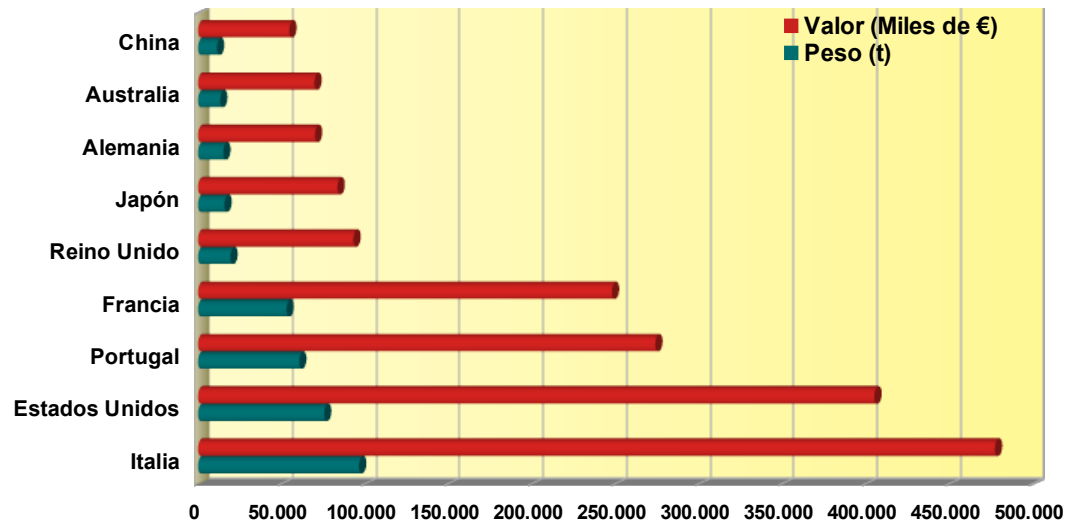
(*) Campaña 2022/23 con datos disponibles hasta julio.

Mercado del aceite de oliva

Principales destinos del aceite de oliva desde Andalucía

Hasta el mes de julio de la campaña 2022/2023 se registraron 129 países a los que se exportó aceite de oliva desde Andalucía.

Italia fue el principal país de destino con el 21 % del total de aceite exportado, seguido de Estados Unidos (16 %), Portugal (13 %) y Francia (12 %).

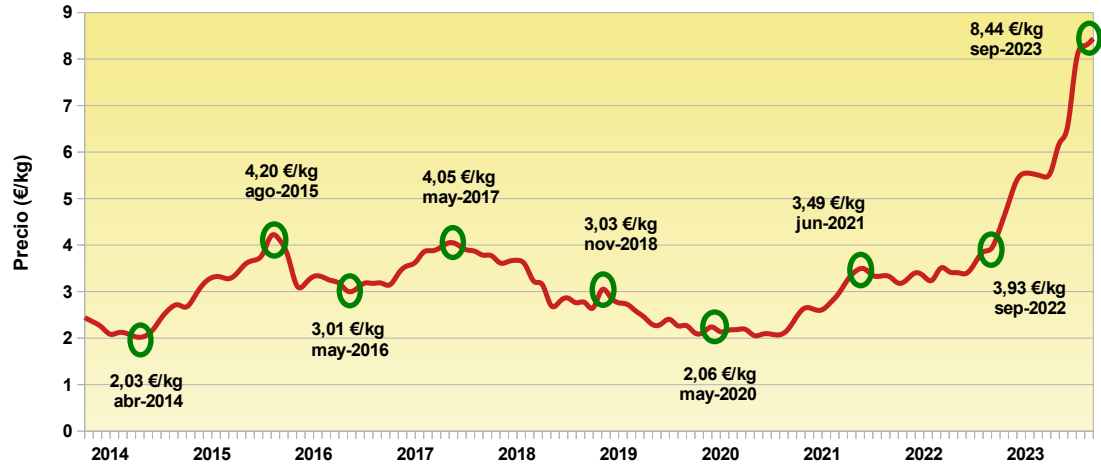


Mercado del aceite de oliva

Evolución del precio del aceite de oliva virgen extra en Andalucía

La campaña 2022/2023 destacó por un ascenso muy acusado de los precios respecto a la media de las campañas anteriores, con un valor medio ponderado del virgen extra de **5,82 €/kg** frente a 3,47 €/kg en la 2021/2022.

En septiembre de 2023 se alcanzó un precio medio del aceite de oliva virgen extra de **8,44 €/kg**, siendo un 115 % mayor que en septiembre del año pasado.





OBSERVATORIO DE PRECIOS Y MERCADOS

EN LA
WEB



EN LA
APP



- Equipo de **personal técnico cualificado**.
- **Informes periódicos** con producciones, incidencias, calidades y precios y una ficha con los datos básicos del sector.

ACEITE DE OLIVA

- **99 entidades colaboradoras** en 2022/23 (almazaras privadas y sociedades cooperativas de primer y segundo grado), con una representatividad en el sector del **33% del aceite** andaluz aportando un total de 1.758 operaciones de venta en origen y 205 operaciones de venta directa al consumidor.
- Cuenta con un **CONVENIO DE COLABORACIÓN desde 2012 firmado por la CAPADR, FAECA e INFAOLIVA**.
- El convenio incluye, a petición del propio sector, un **control documental de las operaciones**:
 - Sin incidencias en el 89 % de las operaciones comprobadas.
 - **Incidencias detectadas**: la mayoría han sido leves y medias con ligeras diferencias en las cantidades comunicadas.

ACEITUNA DE MESA

- Panel de colaboradores que en 2022 aportaron el **27,7% de la producción** andaluza de aceituna para entamar.
- Desde 2010 se realiza el **seguimiento de la campaña de verdeo**, contactando con Puestos, Cooperativas y entamadoras Industriales de todo el territorio de producción.

Mercado del aceite de oliva

Previsión de empleo en olivar de almazara

Labores en campo
14,2 mill. de jornales

Labores en recolección
4,7 mill. de jornales

Otras labores de campo
9,5 mill. de jornales

En la campaña 2023-2024 se estima que en Andalucía se registren más de **14,2 millones de jornales** en todas las labores de campo asociadas al olivar de aceituna de almazara.

Las **labores de recolección** supondrán el **33 %** de todas las labores de campo (4,7 millones de jornales).

En **Jaén** se prevén 1,8 millones de jornales en recolección, un 39,3 % del total de Andalucía. Adicionalmente se espera alcanzar 88.021 jornales en labores de molturación.

Mercado de la aceituna de mesa

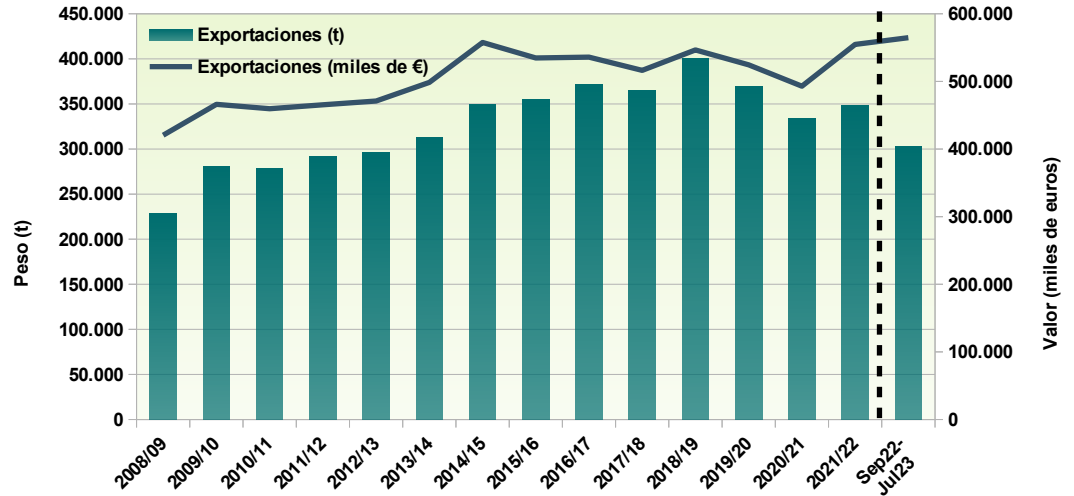
Consumo nacional, principales países
productores, exportaciones e
importaciones, actividad y empleo

Mercado de la aceituna de mesa

Evolución de las exportaciones de aceituna de mesa en Andalucía

En 2022/23 (*) las exportaciones superaron los 302.000 toneladas de aceitunas preparadas o conservadas (565 mill. de €).

Andalucía se sitúa a la cabeza de las exportaciones de aceituna de mesa con el 67 % del total nacional.

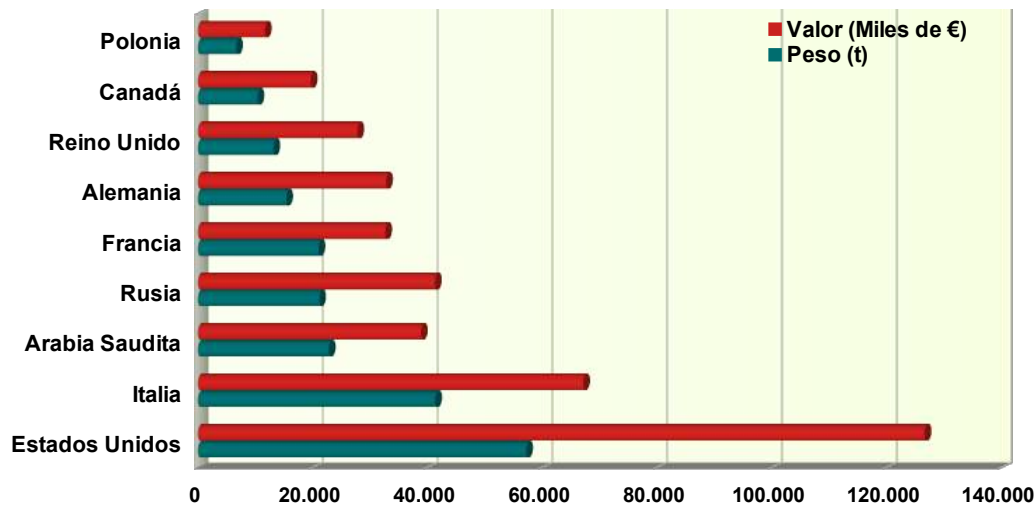


Mercado de la aceituna de mesa

Principales destinos de la aceituna de mesa desde Andalucía en la campaña 2022/2023

Hasta el mes de julio de la campaña 2022/2023 se registraron 124 países a los que se exportó aceituna de mesa desde Andalucía.

Estados Unidos fue el principal país de destino con el 19 % del total de aceituna exportada desde Andalucía, seguido de Italia (14 %), Arabia Saudita (8 %) y Rusia (7 %).

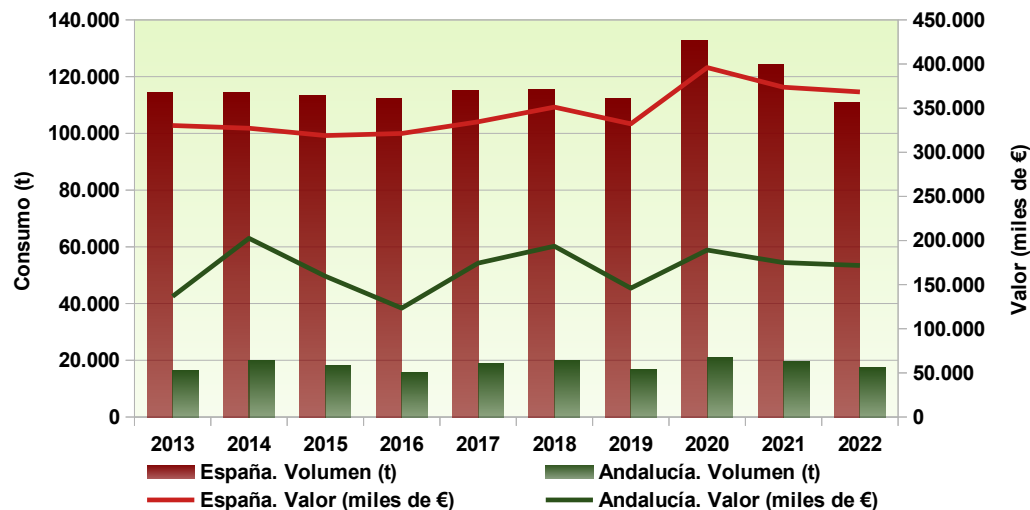


Mercado de la aceituna de mesa

Consumo de aceituna en los hogares

España: En 2022 se consumieron 111.009 t de aceituna de mesa, (368 mill. de euros), con un descenso del 10,6 % respecto a 2021, y un 8,4 % menor a la media de los últimos años.

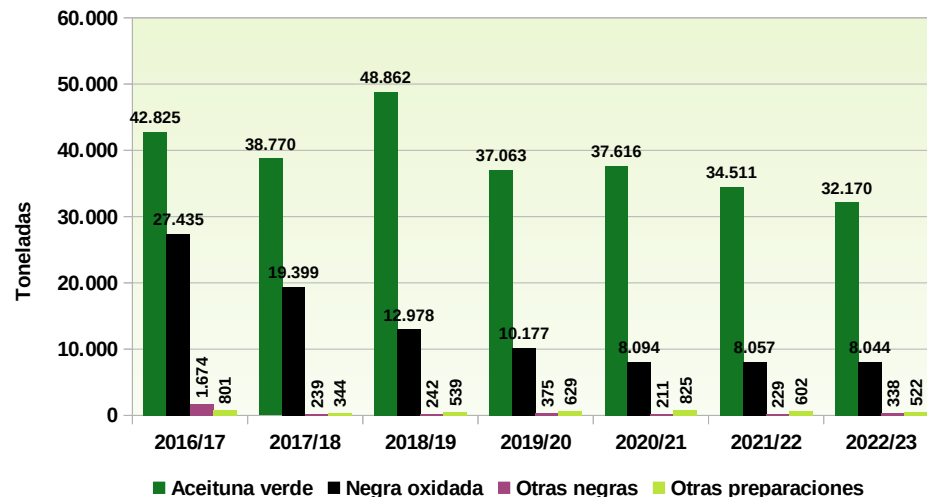
Andalucía: En 2022 se consumieron 17.600 t de aceituna de mesa (53,4 millones de euros), representando el 15,9 % del total nacional, y con un descenso del 10,6 % respecto a 2021.



Mercado de la aceituna de mesa

Importaciones de EEUU de aceituna de mesa española

Tras las medidas arancelarias de Estados Unidos a la aceituna de mesa española, las importaciones de este producto se han reducido una media de un 44 % en la aceituna negra, mientras que la aceituna verde ha descendido una media de 19,5 %.



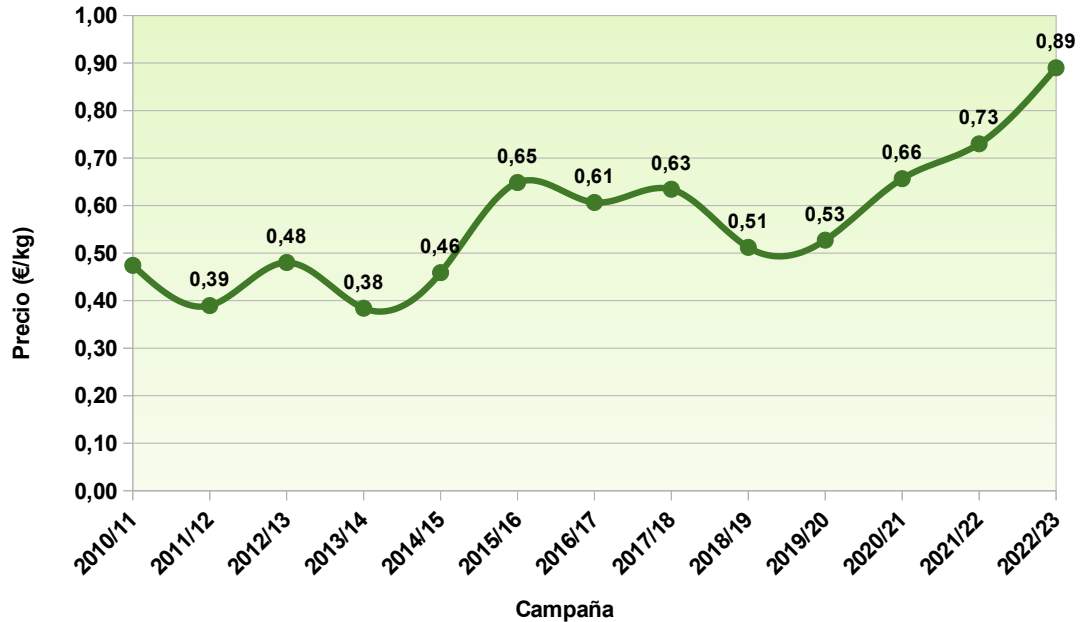
Preparación	2016/17	2017/18	2018/19	2019/20	2020/21	2021/22	2022/23	Promedio campañas anteriores (16/17-21/22)	Var (%) 21/22-22/23	Var (%) Promedio-22/23
Aceituna verde	42.825	38.770	48.862	37.063	37.616	34.511	32.170	39.941	-6,8 %	-19,5 %
Negra oxidada	27.435	19.399	12.978	10.177	8.094	8.057	8.044	14.357	-0,2 %	-44,0 %
Otras negras	1.674	239	242	375	211	229	338	495	47,5 %	-31,7 %
Otras preparaciones	801	344	539	629	825	602	522	623	-13,3 %	-16,3 %
Total Resultado	72.735	58.751	62.620	48.244	46.746	43.399	41.074	55.416	-5,4 %	-25,9 %

Mercado de la aceituna de mesa

Evolución del precio de la aceituna de mesa en Andalucía

La campaña 2022/2023 alcanzó un precio medio en origen de la aceituna para mesa de **0,89 €/kg**, lo que supuso un 21,9 % más que la campaña anterior y un 46,7 % más que la media de las últimas 4 campañas.

En la presente campaña, el precio medio del mes de septiembre se situó en **1,36 €/kg**.



Mercado de la aceituna de mesa

Previsión de empleo en olivar de mesa

Labores en campo
1,86 mill. de jornales

Labores en recolección
1,45 mill. de jornales

Otras Labores
406.187 jornales

El empleo asociado a las labores de campo en el olivar de aceituna de mesa se estima para la campaña 2023/2024 en unos **1,86 millones de jornales**.

Las **labores de recolección** supondrán el **78 %** de todas las labores de campo (1,45 millones de jornales).

En **Sevilla** se estima superar los **1,5 millones de jornales**, representando el 81 % del total de Andalucía.

Conclusiones

Principales conclusiones del aforo de
producción de olivar para la campaña
2023/2024

Aforo de producción de olivar en Andalucía

Conclusiones en olivar de almazara

Para la campaña 2023/2024 se estima una producción de aceite en torno a **550.600 t**, un aumento respecto a la campaña anterior del 7,4 %, valorándose como una producción baja.

La presente campaña se ha visto marcada por la intensa ola de calor sufrida en primavera, el importante **déficit hídrico** acumulado y las restricciones en las dotaciones de riego.

La superficie de **olivar ecológico** supone el 7,5 % del olivar total de almazara. Para esta campaña se estima una producción de **14.200 t** de aceite ecológico, un 0,7 % superior a la campaña pasada.

En empleo, se espera una campaña que registrará unos **14,2 millones de jornales** en labores asociadas al cultivo, de los que un 33 % corresponderán a la recolección. En Jaén se prevén 1,8 millones de jornales en recolección.

El consumo de aceite de oliva en 2022 descendió respecto a valores de años anteriores, aunque se mantuvo en el caso del aceite virgen extra.

En cuanto a las exportaciones, en la última campaña descendieron de forma similar a la caída de producción.

Aforo de producción de olivar en Andalucía

Conclusiones en olivar de mesa

Para la campaña 2023/24 se estima una producción de aceituna para mesa de **300.136 t**, un 16,4 % inferior a la obtenida en la campaña pasada.

De la misma forma que en la aceituna de almazara, la presente campaña se ha caracterizado por las elevadas temperaturas durante la floración y cuajado y el importante déficit hídrico acumulado, unido a las restricciones en las zonas de riego.

En 2022 el volumen de aceituna de mesa consumido en los hogares se redujo un 10,6 % respecto a 2021, manteniéndose también por debajo de la media de los últimos años.

En empleo, se espera que la campaña registre unos **1,86 millones de jornales** en labores de campo, incluida la recolección. Sevilla será la principal provincia generadora de empleo con 1,5 millones de jornales previstos.



Junta de Andalucía